

# La Gazette des Chalets

Journal de l'association du quartier Chalets-Roquelaine  
(en couleur sur) [chalets-roquelaine.fr](http://chalets-roquelaine.fr) - n°89 - printemps 2017

## Culture pour tous, par tous, partout

**P**rojets réduits (Printemps de septembre tous les deux ans, Rio Loco sur trois jours), ou abandonnés (Cité de la danse et plus récemment le château de la Mounède, Maison de l'image, vente du centre culturel Croix-Baragnon, menaces de déménagement de la Cinémathèque...), subventions en berne ; la culture ne semble pas une priorité en dépit des discours. Pourtant les conséquences sur les actions, le public et l'emploi sont préjudiciables. La culture n'est-elle qu'un luxe superflu accessible uniquement aux initiés et aux plus aisés ?

À quoi sert la culture ? À faire rêver, à partager des émotions, à élargir l'horizon, mais aussi à s'exprimer et à participer. Elle se - et nous - nourrit de valeurs humaines essentielles pour vivre ensemble : liberté d'expression, esprit critique, générosité, tolérance, ouverture à l'altérité...

Elle ne se limite pas à la consommation de spectacles ni d'entrées dans les musées. L'envie d'agir, l'imagination et l'audace sont de puissants moteurs de créativité et d'émancipation et, osons le mot, de démocratie. Il s'agit d'un bien commun à la fois intime et public. La culture est l'affaire de tous. Une aventure ? Parfois, mais surtout s'il s'agit d'initiatives fertiles et désintéressées.

Notre association propose de nombreuses activités gratuites pour nos adhérents :

- Trois groupes de théâtre pour adultes - les compagnies des *Chats Laid*s, *Lovena* et *Courtes Manches* - et une école de théâtre pour enfants et adolescents - les *Tréteaux Blancs* - où les jeunes se forment pour offrir des spectacles aux enfants des centres éducatifs et des hôpitaux. N'oublions pas que les enfants sont le public et les acteurs de demain.

- Une fanfare conçue comme une école de musique, qui compte plus de vingt musiciens dont les joyeuses prestations sont même demandées hors du quartier.

- Des concerts des élèves de Jean-Michel Bodorvski...

- Une bibliothèque, en liaison avec la Bibliothèque Nomade de la mairie de Toulouse et qui dispose dans la *Gazette des Chalets* d'une rubrique *Le Coin des lecteurs*.

- Des conférences sur l'histoire et le patrimoine de notre région.

- Des visites du quartier sur des thèmes variés : les vitraux, les petits commerces vers 1920, la Résistance dans le quartier...

D'autres associations, dans le quartier ou très proches, proposent de nombreuses activités artistiques et culturelles - ateliers, expositions, spectacles, concerts : Ateliers d'Eau Vive, Samba Résille, Archipel, Institut Cervantes, Canopée

(CRDP), Centre Social Raymond IV... D'autres lieux pour une culture de proximité : cinéma *ABC*, Cinémathèque, théâtre du *Fil à Plomb*, *Chez ta mère*, *La Part du Hasard*... et le café de la *Concorde*. Pardon à ceux que nous aurions omis de citer !

Notre quartier et notre ville abondent en talents et acteurs culturels. Ouvrons grand nos yeux, nos oreilles et nos tablettes, allons à leur rencontre, découvrons, participons !

La culture est partout, même au coin de la rue.

Le bureau



**Tracé 3ème ligne :  
un métro ET des  
masques à gaz ?**

(pages 4&5)

## Sommaire n°89- Printemps 2017

page 1	La culture pour tous, par tous, partout
page 2	Le projet Gare - Canne blanche et manche à balai - Travaux (suite)
page 3	Saint-Sernin du désert
page 4	Tracé 3ème ligne : un métro ET des masques à gaz ?
page 5	Tracé 3ème ligne : un métro ET des masques à gaz ?
page 6	Activités à la Maison de quartier Le coin des lecteurs : Le <i>phénomène</i> Camilleri
page 7	Pub
page 8	Brèves - Vous reprendrez bien une petite Gazette ? Comité de rédaction pour ce numéro A. BERNABÉ, G. BOLDRON, A. CASTEX, V. DAINÈSE, A. ROY, B. VERDIER Mise en page : A. Roy Relecture : V. Dainese, C. Defaye, C. P. Courriel : <a href="mailto:gazetteDchalets@numericable.fr">gazetteDchalets@numericable.fr</a> 7, bd Matabiau - 31000 TOULOUSE - Tél 05 61 62 23 67 767196, tirage : 3000 exemplaires. Impression EQUINOXE - 81990 PUYGOUZON. Directeur de la publication : A. ROY.

**A S S E M B L É E  
G É N É R A L E  
A N N U E L L E  
avec élection du C.A.  
Jeudi 30 mars 20h30  
à la Maison de quartier**

# Projet gare Matabiau : le point

document urbanica.fr

Après plusieurs mois de réflexions sur le projet urbain de la gare Matabiau et des quartiers alentours, la concertation vient de reprendre ce lundi 27 février entre les associations, la mairie de Toulouse et EUROPOLIA en charge de la maîtrise d'oeuvre du projet. Le cabinet d'architecture de J. Busquets en charge du projet urbain a fait le point sur les travaux et les réflexions en cours préparant ainsi l'urbanisation des abords de la gare dans un projet de six à huit tranches qui s'étale au delà de 2030.

Rappelons que ce projet urbain intégrera des logements (2000), des bureaux (300 000 m<sup>2</sup>) avec un quartier d'affaires, des commerces (50 000m<sup>2</sup>) et des services publics. C'est aussi un projet ferroviaire qui permettra d'accueillir la future LGV en 2024 et, au préalable, le TGV à 4h15 de Paris avec l'ouverture en 2017 du tronçon Bordeaux Tours. C'est aussi un pôle multimodal de transport avec l'arrivée de la 3<sup>ème</sup> ligne de métro et de la multiplication du nombre de trains express régionaux (TER).

La restructuration commencée de la rue Bayard avec plantations, élargissement des trottoirs, dallage, offrira un accès agréable et valorisé à la gare Matabiau en prolongement de la rue Alsace-Lorraine. Les travaux importants menés sur les allées Jean Jaurès permettront la mise en place d'un parking, de ramblas, lieu de promenade au milieu des allées. On prévoit aussi l'accès des voitures, des pistes cyclables et trottoirs latéraux élargis prolongés par un élargissement piétons-cycles

du pont Riquet pour faciliter l'accès à la gare.

Les réflexions en cours concernent particulièrement :

- le détail de l'aménagement de la passerelle piétons-cycles sur le canal au droit de la rue de la Concorde,
- le parvis agrandi de la gare Matabiau avec l'hypothèse d'une couverture du canal,
- l'aménagement de ses berges entre le pont Riquet et le pont Matabiau (à noter : le débroussaillage des berges qui vient de commencer pour préparer la réalisation du projet),
- la réalisation d'un parvis permettant de relier la gare au quartier Marengo,
- la définition précise d'un nouvel accès et dépose-minute à la gare à partir de l'avenue de Lyon.

D'ores et déjà, un premier projet immobilier à usage surtout de bureaux sur le terrain de l'ancien tri postal fait l'objet d'un concours d'architecte /promoteur. Le projet s'inscrit dans une hauteur pouvant atteindre 150 m, comme un *signal* du projet d'ensemble. Le résultat du concours est attendu pour le mois de mars.

La concertation organisée par la Mairie à



Simulé AREP

Deux simulations pour le parvis et la tour à l'arrière plan

laquelle participe notre association depuis le début de la réflexion se poursuivra lors de trois nouvelles réunions jusqu'au printemps 2017.

Gilbert Boldron

[europolia.fr/toulouse-eurosudouest](http://europolia.fr/toulouse-eurosudouest)

## Canne blanche et manche à balai

Piloter un avion même si l'on est malvoyant, c'est possible ! La preuve, nous en avons un exemple chez nous, rue de la Concorde, Stéphane Ropiteaux, kinésithérapeute . Malvoyant depuis l'enfance, il n'en a pas moins pratiqué divers sports : équitation, aviron, basket, natation...

Très bien, mais l'aviation ?

C'est en allant s'inscrire à la médiathèque José Cabanis, il y a dix ans, qu'il a été mis

en contact avec le pôle spécifique dédié aux handicapés "l'Œil et la lettre".

Par la suite, il a rencontré au salon des sports extrêmes Patrice Radiguet, fondateur et président de l'association Les Mirauds Volants basée à Labège.

Je ne m'étendrai pas sur la technique - il s'agit de haute technologie - qui permet

l'accès au pilotage (adaptation en braille et format audio de documents techniques et cartographiques...) grâce au dispositif Soundflyer mis au point par des ingénieurs de Thalès.



Je retiens plutôt deux enseignements: le premier, c'est que nous sommes capables d'accomplir des prodiges avec beaucoup de volonté, de connaissances, de sens du partage et de pédagogie ; et le second, c'est que de nombreuses

initiatives désintéressées existent mais ne sont pas suffisamment connues.

En quelques mots, c'est une leçon d'espoir et d'optimisme, valeurs plus que jamais nécessaires.

Annie Castex

## Travaux (suite)

**Rue Saint-Hilaire** : Les barrières mobiles sont remplacées par un élargissement des trottoirs devant l'école, arceaux pour les vélos et emplacement pour deux roues motorisés rue Borios.

**Rue Dulaurier** : Passage en zone 20. Des trottoirs très étroits bordent la rue, ce qui impose aux piétons d'emprunter la chaussée, qui sera refaite avec un nouveau ralentisseur au milieu de la rue.

**Place Roquelaine** : Remplacement des bancs publics autour du monument par des chaises scellées au sol. Plantation de haies autour des conteneurs de récupération. Jeu de marelle peint au sol, dans l'axe de la basilique Saint-Sernin. Objectif : *diversifier les publics de la place*. Joan Busquets étudie le réaménagement de la rue Matabiau (réalisation après 2020).

**Ralentisseurs supplémentaires** rues Godolin, Mérimée, Ingres, Saint Papoul, Falguière, des Rozières, Roquelaine.

Tout le quartier est en zone 30. Des comptages réalisés par la ville ([voir chalets-roquelaine.fr](http://voir.chalets-roquelaine.fr)) ont montré que cette vitesse n'était pas souvent respectée, surtout par les véhicules qui ne font que traverser le quartier aux heures de pointe.

# Saint-Sernin : le grand jeu des différences

**N**ous sommes en pleine actualité, c'est un sujet de conversation important et récurrent, l'aménagement de Saint-Sernin fait polémique. Le financement est un point crucial examiné à la loupe, les opinions sont divergentes, soutiens et oppositions se manifestent.

Il est vrai que l'aménagement de la place Saint-Sernin ne peut laisser indifférent !

D'un côté « Le grand Saint-Sernin, un vrai projet européen pour Toulouse et la région Occitanie » articulé sur des recherches

archéologiques.

[<http://societearcheologiquedumidi.fr/spip.php?rubrique16>],

De l'autre celui de la municipalité proposé par l'architecte Joan Busquets dont « l'objectif est d'allier la mise en valeur historique et de prendre en compte les usages futurs » (sic)

[<http://www.toulouse.fr/web/projet-urbain/amenagements-urbains/centre-ville/grand-saint-sernin>].

Patrimoine et urbanisme s'opposent-ils ? Nous pouvons tenter d'y voir plus clair en comparant certains points.

## Le projet de la société archéologique

### La basilique

- Des restaurations sont à envisager notamment pour la façade occidentale, les portails romans et l'enfeu des comtes de Toulouse, des recherches archéologiques étant menées au préalable.

- Un système d'accueil des touristes (1)

### Le musée de l'Œuvre (5)

- Situé au nord de la basilique, environ 1000m<sup>2</sup> sur 3 à 4 niveaux dont un sous-sol archéologique pour présenter des maquettes, des sculptures, des textiles et même les graffitis préservés des organistes.

- Des extensions souterraines depuis la nécropole fouillée du musée Saint Raymond agrandiraient la crypte actuelle et relieraient la basilique, l'ancien hôtel Dubarry (7) et le musée de l'Œuvre.

- Un auditorium souterrain y trouverait sa place.

### Le sous-sol

C'est l'assise du projet, des fouilles sont nécessaires vu l'importance historique du lieu : du paléochrétien à la destruction du cloître au XIXème en passant par le haut Moyen-Âge, le sous-sol est une mine de connaissances, les trouvailles alimentant le musée.

### L'aménagement de la place

- Il se fera dans de bonnes conditions en respectant les niveaux d'origine qu'il faut situer.

- Pour l'extension du jardin autour de l'abside, les fouilles seraient suspendues au profit de l'espace vert. Des fleurs et des arbustes le couvriraient, un jardin sans arbre car leurs racines endommageraient le sous-sol.

- Un tracé au sol évoquerait le mur de clôture de l'ancien cimetière et de la sacristie disparue ;

- Une fontaine est prévue sur la place Saint-Raymond, dans l'axe de l'hôtel Du Barry (3) ;

- Un revêtement de sol avec des briques placées de chant et des galets en pleine terre au-dessus de la crypte archéologique (2) ;

- Les voitures quittent la place.

Pour trouver un consensus, peut-être les deux projets pourraient-ils fusionner ? Après tout, ils ont bien des points communs, non ?

Il ne reste plus qu'à surveiller les débats, vérifier la conformité de la réalisation, admirer le résultat.

## Le projet de la mairie

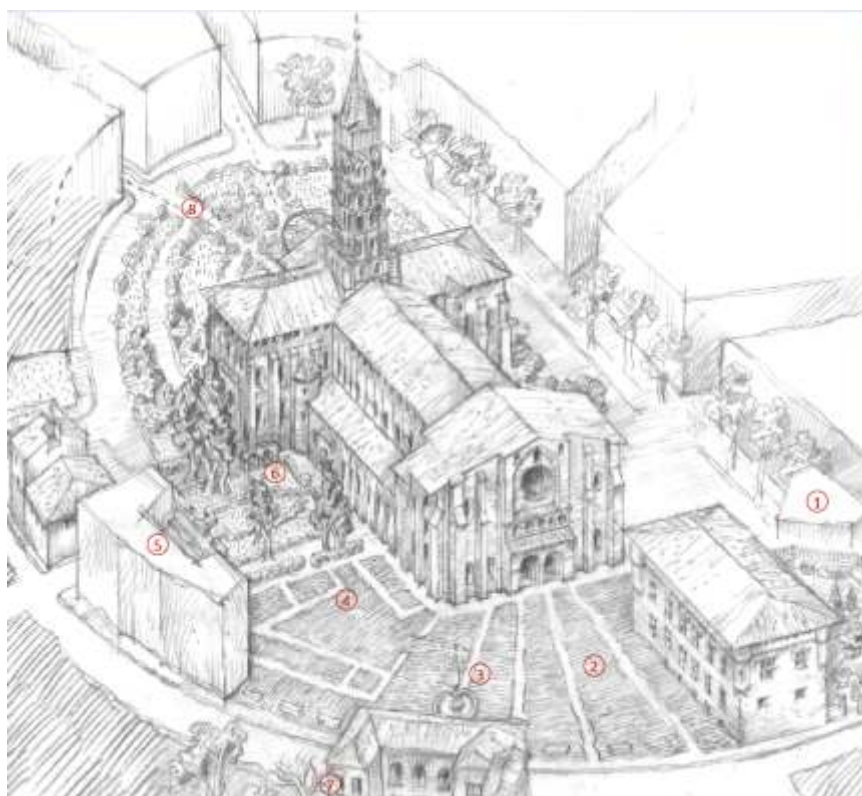
### La basilique

- Le massif occidental et les peintures du transept nord seront restaurés,  
- la crypte sera assainie,  
- l'enfeu sera mis en valeur.

### Le musée de l'Œuvre

Le musée serait situé à proximité de Saint Sernin, l'endroit précis n'étant pas encore fixé, centré sur l'histoire du lieu et de la basilique, avec le patrimoine mobilier mis en valeur.

Sa réalisation est prévue pour un second mandat



Dessin extrait de la plaquette de la société Archéologique du Midi de la France

(l'emplacement le plus probable étant l'hôtel Du Barry).

### Le sous-sol

Les fouilles ne seront pas effectuées mais les zones seront protégées par une couche de terre rapportée, de 40cm (décision validée par la Commission Nationale des Monuments Historiques puis par la DRAC).

### L'aménagement de la place

L'espace autour de la basilique sera divisé en quatre : la place Saint Sernin, la place Saint Raymond, autour de l'abside, ainsi que l'emplacement du cloître et du palais abbatial.

- Les places seront arborées, recouvertes de pavés de granite et de porphyre, en continuité et harmonie avec les rues avoisinantes.

- Une fontaine sur la place Saint Raymond

- Un jardin clôturé de grilles fera le tour de l'abside ;

- Le tracé de l'ancien cloître sera matérialisé.

- Une aire de livraison est prévue ;

- Aucune place de stationnement.

Ce serait alors vraiment un grand Saint-Sernin auquel nous avons tous à gagner.

Véronique Dainese

# Tracé troisième ligne : un métro ET des masques à gaz ?

## Historique des alertes à la pollution atmosphérique en Haute-Garonne

En nombre de jours de dépassement du seuil de recommandation et d'information



figure 1

### La pollution de l'air s'est nettement aggravée :

pour la première fois l'Oramip a déclenché la procédure d'alerte aux particules fines le 26 janvier dernier, après 9 jours de procédure d'information destinée à prévenir les *personnes sensibles* pour qu'elles se mettent à l'abri (figure 1). La procédure d'alerte entraîne une baisse des limitations de vitesse de 20km/h qui pourrait induire - à condition d'être respectée - une baisse des oxydes d'azote rejetés de 20% mais de seulement 3 à 5% des particules fines. Ces polluants se répandent au gré des vents depuis les villes (habitations et transports automobiles) et les sites industriels. La carte 2 établie par l'Oramip montre comment Toulouse peut arroser le nord du département et les départements voisins, Tarn, Tarn-et-Garonne, Gers et au-delà.

### Quels polluants nous menacent ?

Le graphique 3 indique, pour la journée du samedi 25 février (date de rédaction), comment le niveau d'ozone (O3) grimpe de 10h à midi jusqu'à près de 100 µg/m<sup>3</sup> (limite à ne pas dépasser plus de 8 heures) puis, dégringole vers 20 heures pour se faire dépasser par l'oxyde d'azote (NO<sub>2</sub>, 100 µg alors que la limite annuelle est de 40 µg/m<sup>3</sup>), lui-même relayé par les particules fines (PM) qui frôlent les 130µg (limite journalière à 40µg). Quant aux particules ultra fines (PM<sub>2,5</sub>) elles dépassent

80µg/m<sup>3</sup> pendant plus de 4 heures. Le lendemain dimanche le cycle recommence un peu plus tardivement.

### Leurs effets sur la santé

Tous les polluants attaquent le système respiratoire, mais les particules les plus fines sont aussi les plus nocives ; la planche 4 illustre leur trop vaste domaine d'action, de la simple gêne respiratoire aux problèmes cardiovasculaires, cancers et maladies dégénératives. Une très sérieuse étude Aphékom estime à 3,6 mois la perte d'espérance de vie pour les Toulousains de 30 ans quand le niveau moyen annuel de PM<sub>2,5</sub> dépasse 10µg/m<sup>3</sup>. L'étude ne parle pas du cumul de ces particules avec l'ozone et le dioxyde d'azote.

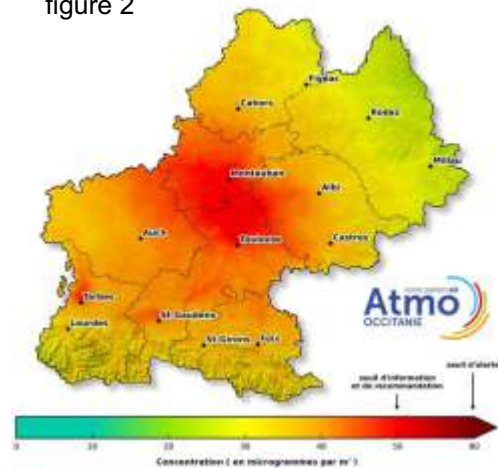
(Des témoignages ici <http://temoins.respire-asso.org/temoignages/>)

### Une obligation réglementaire et logique

En France, la gestion de la qualité de l'air est régie par la loi sur l'air et l'utilisation rationnelle de l'énergie du 30 décembre 1996 (Laure) qui reconnaît l'existence d'un impact sanitaire de la

Prévision des concentrations de particules en suspension de taille inférieure à 10 microns pour le jour du 26/01/2017

figure 2



orientations visant à prévenir, réduire ou atténuer les effets de la pollution atmosphérique... De façon cohérente, ces objectifs de qualité doivent être déclinés dans d'autres plans concernant l'air, l'énergie, l'urbanisme et les transports (PPA, PCAET, PLU, PDU) qui tous, selon la loi, doivent donner la priorité à la qualité de l'air.

### Principaux effets des particules fines sur la santé

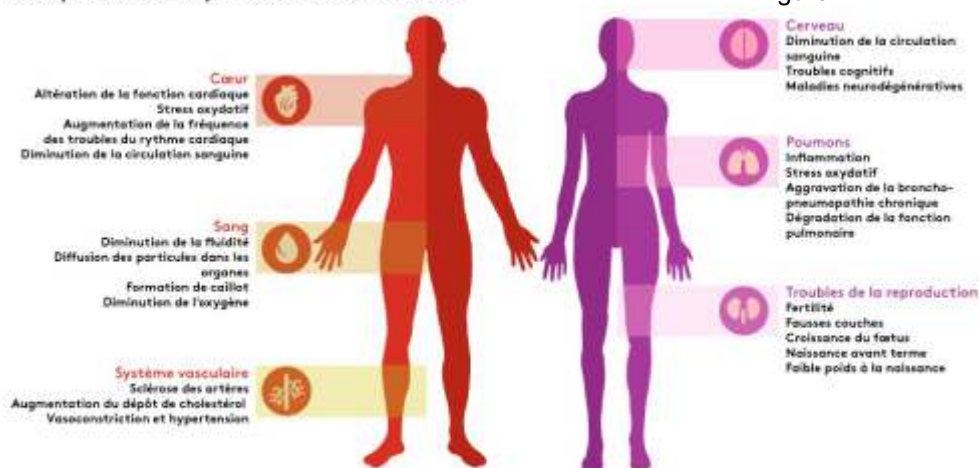


figure 4

Source : Institut de veille sanitaire/Image : VectorOpenStock.com

pollution atmosphérique et le droit à chacun de respirer un air qui ne nuise pas à sa santé. Intégrée depuis dans le Code de l'Environnement, cette loi rend obligatoires la surveillance de la qualité de l'air, la définition d'objectifs de qualité et l'information du public. Elle prévoit la mise en place de plans régionaux pour la qualité de l'air (PRQA) qui fixent des

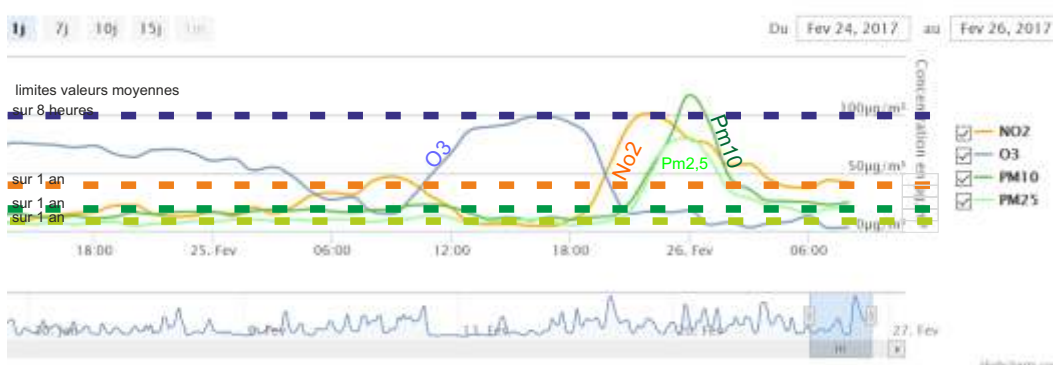
### Quand un Plan de Déplacement Urbain chasse l'autre...

Le PDU de 2012, toujours en vigueur, affirmait, au premier rang de ses objectifs déclinés en 10 points :

- **Limiter les nuisances et pollutions ...** objectif qu'aurait dû respecter scrupuleusement le projet de 3ème ligne de métro (TAE).
- Mais, en 2016 -approbation prévue en 2017- la métropole détermine, concurremment à la troisième ligne de métro, un Plan Mobilités 2020-2025-2030 *valant PDU* qui décline un plan d'action avec trois leviers, chacun regroupant des actions à mener (39 en tout)
- La première action est de « faire la troisième ligne de métro TAE » ...
- La 35ème action est « réduire les nuisances sonores et atmosphériques générées par les infrastructures de transport routier ».

Mesures horaires de la station Toulouse-Mazades Urbain

figure 3



# ... troisième ligne : un métro ET des masques à gaz ? (suite)

Ainsi l'objectif *limiter les nuisances et pollutions* est passé, en quatre ans, de la priorité numéro 1 à la priorité 35 (sur 39). Ce qui n'exclut pas le saupoudrage de ce plan avec l'expression *qualité de l'air*, jamais liée à un objectif précis.

## Quand un PDU chasse l'autre, la logique est bousculée mais pas la pollution

Bien que le procédé de justifier le tracé de la 3ème ligne par un PDU futur qui lui-même se donne pour objectif premier de réaliser ce même métro peut sembler intellectuellement douteux (voir Tintin), on pourrait comprendre si la troisième ligne prenait en compte l'objectif de réduction des nuisances atmosphériques.

Il n'en est rien : dans le dossier SMTC-Tisséé décrivant, pour le Débat Public, le projet de 3ème ligne, la préoccupation concernant l'environnement arrive à la page 58 (sur 90), bien après la définition du tracé. Tisséo affirme une amélioration de la qualité de l'air permise par l'ensemble du projet Mobilités. En réalité l'impact estimé par l'Oramip n'est que de 3% pour le NO2, 2% pour les PM en 2030. Le dossier s'appuie sur des prévisions optimistes pour dire qu'il n'y aura plus de problèmes en 2030 par suite de l'amélioration des véhicules... et Tisséo semble s'en approprier le mérite.

Une saine logique voudrait que l'on revoit d'abord le Plan Mobilités *valant PDU* en respectant l'impératif de diminution de la pollution de l'air, puis que l'on revoit le mode de définition de la troisième ligne de métro.

## Il n'y a qu'une façon de diminuer la pollution due aux véhicules : mettre un maximum d'automobilistes dans les transports en commun (ou sur des vélos).

Le métro est effectivement le moyen le plus adapté pour transporter chaque jour le plus grand nombre de personnes (4 fois plus qu'un tram qui lui-même transporte 2,5 fois plus de personnes qu'un bus).

Encore faut-il que ce métro colle aux besoins de la population, il doit donc passer

- au plus près des logements
- au plus près des emplois, commerces et loisirs.

## Une boucle jusqu'à La Vache pour étouffer le centre

En tablant sur un développement urbain - improbable avant plusieurs décennies - le projet Tisséo décrit un surprenant coude jusqu'à La Vache (déjà desservi par la ligne B et le chemin de fer). Ce coude dessert de 2 à 5 fois moins d'habitants qu'un passage au centre, 5 fois moins d'emplois, de

commerces et encore beaucoup moins de loisirs, aucune université, etc. Il exclut, en outre, toute desserte ultérieure du centre-nord par un transport en commun lourd.

Pour diminuer vraiment les émissions polluantes il faut que le tracé passe dans le quartier le plus dense. Et qu'il croise ou longe les zones les plus polluées, à savoir les canaux du Midi et de Brienne et les boulevards (figure 5), avec un objectif réel : la décontamination de ces voies de circulation le long desquelles sont installés de nombreux établissements : petite enfance, enseignement scolaire et université. Le cumul des jeunes *-personnes sensibles-* les fréquentant quotidiennement dépasse 25000 (figure 5).

## Les recommandations de la Commission nationale du débat public laissent espérer une remise en ordre

Dans son rapport remis le 16 février, le président recommande de rendre le projet plus lisible et de bien articuler les concertations à venir, de prolonger la dynamique de participation mais surtout de communiquer à tous les informations importantes et d'étudier les solutions alternatives au projet de Tisséo à travers la mise en place d'un conseil scientifique.

Si on lit *en négatif* ces recommandations, on peut reconnaître les reproches principaux exposés ci-dessus. Mais on retiendra surtout la demande de désignation d'un conseil scientifique indépendant pour évaluer les autres propositions de transport. Nous espérons que la qualité de l'air sera alors le critère déterminant pour cette évaluation comparative.

Encore faut-il que les recommandations de la CNDP soient suivies d'effet, faute de quoi on devra envisager l'achat de nombreux masques à gaz.

## Des mesures complémentaires

### • Pour les enfants

**Installer un appareil de mesure de la pollution** au plus près de chacune des écoles les plus polluées, la plus proche station de mesure est aux Mazades à plus de 900 m du collège *Les Chalets*. Sensibiliser les enseignants et leur fournir des procédures adaptées en cas de pic de pollution (figure 5).



Nœud de vache

• **Pour la circulation de transit**, depuis longtemps, parce qu'elle peut faire baisser la pollution globale, l'Association du quartier en réclame un contrôle strict : bien que les itinéraires raccourcis fassent souvent gagner du temps aux automobilistes qui les empruntent, ils se révèlent nocifs pour le flux de l'ensemble des véhicules

concernés, en terme de vitesse d'écoulement et de quantité de polluants émis. Le passage d'un carrefour peut se décrire par une phase de ralentissement suivie d'un temps d'arrêt puis d'une accélération pour remettre le véhicule à la vitesse initiale. La multiplication des itinéraires pour un même trajet multiplie le nombre de carrefours, donc le nombre de freinages et d'accélération (et les temps d'arrêt) qui constituent les plus grosses causes de pollution (gaz moteurs, freins, embrayage, pneus, bitume).

### • Et quelques règles d'hygiène

En l'absence de sites spécialisés, on ne peut que répéter des conseils de bon sens que chacun pourra compléter.

- Éviter la fumée de cigarette.
- Choisir le moment pour aérer les logements : consulter si possible le site de l'Oramip et/ou humer l'air : avec un peu d'habitude on sent facilement un niveau élevé d'ozone ou d'oxyde d'azote, mais c'est moins facile pour les particules.
- Éviter d'aller faire les courses en période de forte pollution.
- à pied ou à vélo, trottinette..., emprunter de préférence les petites rues plutôt que les voies importantes avec une forte circulation (boulevards, avenue H. Serres, rue Matabiau).

ALERTE POLLUTION : SURTOUT NE BRONCHEZ PAS !



importantes avec une forte circulation (boulevards, avenue H. Serres, rue Matabiau).

• Surtout, éviter d'utiliser la voiture dès que le niveau dépasse la moyenne annuelle autorisée. Ainsi elle ne polluera pas et, en tant que cycliste ou piéton, vous serez moins exposés à la pollution de l'air qu'un automobiliste.

• En cas de difficulté pour respirer, n'hésitez pas à consulter un médecin. Comme la fumée du

tabac, les polluants sont souvent à l'origine de crises d'asthme, qui est une maladie grave.

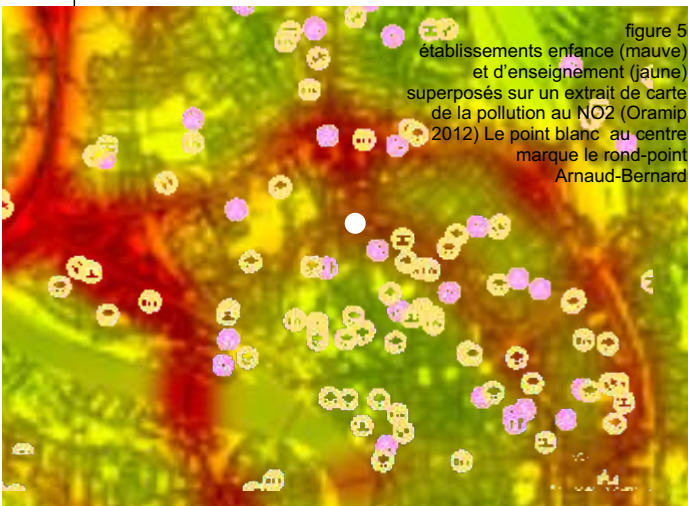
- Laver le nez et les yeux régulièrement.
- Pour les enfants, déconseillez les jeux à terre, évitez les gestes main-bouche, mettez en garde contre la respiration par la bouche qui court-circuite la barrière filtrante nasale.
- Ne négligez pas la pollution intérieure au logement (meubles, peintures, produits ménagers...)

Alain Roy

La plupart des informations données ici se trouvent sur le site de l'Oramip [oramip.org](http://oramip.org) sur celui de la CNDP [metroligne3toulouse.debatpublic.fr/](http://metroligne3toulouse.debatpublic.fr/) et, bien sûr, à [chalets-roquelaine.fr](http://chalets-roquelaine.fr) où vous pouvez laisser vos commentaires.



figure 5 établissements enfance (mauve) et d'enseignement (jaune) superposés sur un extrait de carte de la pollution au NO2 (Oramip 2012) Le point blanc au centre marque le rond-point Arnaud-Bernard



## Activités proposées par l'Association Chalets-Roquelaine à la Maison de quartier

Lundi	1030h-13h	Jardin partagé au jardin du Verrier	S. Perault	06 22 83 36 39
	20h-23h	Taïchi Chuan	A. Ullmann	06 80 70 13 79
Mardi	12h-14h	Yoga	C. Bourgoing	06 84 99 43 09
	18h30-20h30	Taïchi Chuan	A. Ullmann	06 80 70 13 79
	21h-24h	Théâtre	F. Aubry	05 62 73 13 27
Mercredi	13h30-16h	Les Tréteaux blancs théâtre enfants	A. d'Allest	07 70 40 28 68
	14h-19h	Jeux de société (scrabble, bridge, etc.)	J. Pellereau	05 61 63 76 62
	16h-18h	Bibliothèque &	A. Castex	05 61 99 27 66
	16h-18h	Permanence	A. Bernabé	05 61 62 65 37
	18h30-20h30	Taïchi Chuan	A. Ullmann	06 80 70 13 79
Jeudi	20h30-23h	Réunions plénières (débat)	B. Verdier	05 61 63 80 15
		ou Causeries	C. Defaye	05 61 62 23 67
		ou Œnologie	B. Verdier	05 61 63 80 15
		ou Rédaction Gazette	A. Roy	05 61 62 56 16
Vendredi	14h-19h	Jeux de société (scrabble, bridge, etc)	J. Pellereau	05 61 63 76 62
	19h-22h	Fanfare des Chalets (sauf 1er vendredi)	P. Guyot	06 83 87 32 73
Dimanche	20h-23h	Théâtre (06 30 56 80 96)	Albert	05 61 62 05 70
Week-end	Fêtes et animations exceptionnelles		C. Galey	05 61 62 41 69
Livraison AMAP Sambanane le jeudi à partir de 18h30 à la Maison de quartier				

## Le coin des lecteurs

### LE PHÉNOMÈNE CAMILLERI

Ce *phénomène*, c'est l'immense succès en Italie des romans d'Andrea Camilleri, nonagénaire, qui, après avoir publié des nouvelles, de la poésie, du théâtre, a écrit des romans dont les intrigues se situent en Sicile, et plus précisément à Vigata (en fait Porto Empedocle, sa ville natale).

Sa langue « paternelle », comme l'auteur la nomme, est un italien mêlé de dialecte sicilien que ses traducteurs ont essayé de ne pas trahir : ainsi certains mots français sont volontairement déformés mais amplement compréhensibles, d'autres sont conservés dans le langage d'origine, comme « dottore », qui s'adresse à quelqu'un ayant des diplômes. Et on trouve certaines tournures typiques comme le renvoi du verbe en fin de phrase : ainsi « Siciliano sono » devient-il « Sicilien je suis ». Souvent aussi le passé simple s'invite là où on ne l'attendait pas ! Tout cela forme un ensemble linguistique savoureux pour les lecteurs.

Tous ces romans s'articulent autour du commissaire Salvo Montalbano, tellement attaché à sa ville qu'il refuse les promotions qui l'en éloigneraient. Ce personnage est un mélange d'humanité et d'ironie mordante, d'empathie pour les braves gens et de haine impitoyable pour les politiciens corrompus. Il est capable de connivence avec ses subordonnés comme de colères mémorables, en particulier contre Catarella, le réceptionniste sot et étourdi, mais sans rancune, qui ne cesse de lui donner du « Vosseigneurie » !

Montalbano n'est pas insensible au charme féminin et il aime sincèrement son éternelle fiancée qui vit à Gênes, mais il ne parvient pas à lui consacrer beaucoup de temps lorsqu'elle lui rend visite.

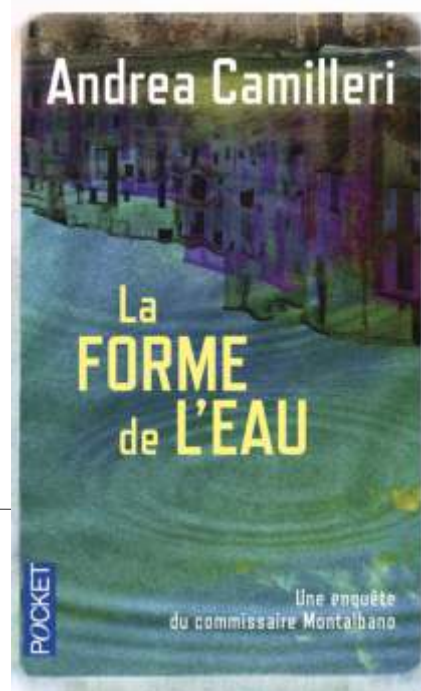
Son côté épicurien se traduit par une appétence irrésistible pour la cuisine sicilienne qui fleure bon l'huile d'olive : caponata, spaghetti aux palourdes, aux oursins ou à l'encre de seiche, rougets aux petits oignons, poulpes à la sauce tomate... sans oublier le vin local.

Ces romans sont à déguster aussi sans modération.

Ils sont en collection Pocket et on peut en dénicher chez les bouquinistes. Quelques titres : « La Forme de l'eau », « Chien de faïence », « La Lune de papier », « Les Ailes du sphinx »...

Bonne lecture !

Annick Bernabé



Expositions - librairie - médiathèque

Canopé de Toulouse  
68 Bd de Strasbourg  
www.cndp.fr/crdp-toulouse

OUVERT DU LUNDI AU VENDREDI DE 8h30 à 18h  
(17h le vendredi)

**ARCHIPEL**  
Cours et stages d'arts plastiques enfants, ado, adultes  
Expositions, soirées..

23, rue Arnaud-Bernard - 05 34 41 14 99  
www.archipel-toulouse.fr

**INSTITUTO CERVANTES**  
Centre culturel espagnol

Instituto Cervantes  
Cours - diplômes - activités culturelles - bibliothèque

31, rue des Chalets - 05 61 62 80 72  
cursos.tou@cervantes.es http://toulouse.cervantes.es

ASSISTANCE - FORMATION  
**INFORMATIQUE**  
PME/Artisan/Libéral/ à domicile

9, rue Matabiau  
05 61 62 33 21  
toulousecontact@docteurordinateur.com

La Comédie de Toulouse  
One-man-show - Comédie - Improvisation  
L'Entrée des Artistes

After-work musicaux, brunch & bar-tapas  
16, rue Saint-Germier - 31000 Toulouse  
05 61 76 06 90  
www.lacomediedetoulouse.com  
Guichet : vendredi & samedi de 15h à 19h.

**31**  
GESTION 31  
GESTION LOCATIVE  
www.gestion31.com  
christinefreu\_gestion31@orange.fr

**GESTION 31**  
2 bd d'Arcole  
05 34 44 90 48

**ATV CONCORDE**  
Dépannage / vente TV-VIDEO  
Installation antennes TNT satellites  
Canal Sat / Canal +  
Alain Piedagnel  
57, rue de la Concorde  
05 61 62 85 14

**ARTISAN PEINTRE**  
ENDUIT ET PEINTURE NATURELS  
(CHAUX, TERRE, PATINE)  
PEINTURE TRADITIONNELLE  
REVÊTEMENTS DE SOL - TAPISSERIE  
Devis gratuit  
DANIEL BOUSQUET 06 19 92 65 12

**le rex**  
la nouvelle salle de concert de Toulouse  
www.lerextoulouse.com  
T : 05.61.38.57.71  
15 Avenue Honoré Serres • 31000 Toulouse  
Compans Caffarelli

**mutami**  
Le lien solidaire  
santé - prévoyance - retraite  
70 bd Matabiau  
05 62 73 33 40-www.mutami.fr

**COACHING  
INSERTION  
ORIENTATION**  
Delphine LORÉE  
55 rue Roquelaine - 06 85 51 04 32  
www.coaching-insertion-orientation.com

**laCaveSpirituelle**  
vins, champagnes, spiritueux, produits régionaux  
www.cave-spirituelle.com  
31, rue de la Concorde  
05 61 22 64 55

Jean Michel  
**BODORVSKI**  
Professeur de piano et compositeur  
11, rue Henri DOUVILLE - 05 61 99 33 61

**2**  
**Atelier**  
**Tapiserie  
Décoration**  
30 rue Roquelaine  
05 62 73 35 35  
contact@atelier2fl.com

**Boulangerie  
JULIEN**  
25, rue de la Concorde  
Tél/fax 05 61 63 68 65

**ENCADREMENTS-BEAUX ARTS**  
La qualité au meilleur prix  
**ART & CADRES**  
20 av Honoré Serres - 05 61 62 99 64  
www.artetcadres.com

**CONCORDE  
IMMOBILIER**  
**MARIE-CLAUDE GARVI**  
Transactions - Estimations - Conseils  
concorde-immobilier.com  
06 09 99 93 93

**AGENCE IMMOBILIÈRE**  
**TEMPO**  
IMMOBILIER  
VENTE  
LOCATION  
GESTION  
www.tempo-immo.com  
05 61 57 31 66 - 12 bis rue Falguière

31000 TOULOUSE  
Tél. 05 61 62 34 54  
**Concorde  
Optique**  
optique qualité technique

HÛÎTRES, CHARCUTERIE, FROMAGES ET VINS  
**LA BADIAME**  
ÉPICERIE FINE & DÉGUSTATION  
PRODUITS ARTISANAUX  
EXPOSITIONS PERMANENTES  
31, rue de la Concorde tél/fax 05 61 13 68 50

**VITA  
naturel**  
Cosmétique bio  
Diététique naturelle  
Compl. alimentaires  
Coaching : méthodes  
Pilates & PhysioWaves  
40, rue de la Concorde  
06 59 04 46 75  
www.vita-naturel.com  
Vj. 14h30 à 21h  
sam. 10h-12h30  
& 14h30-19h

**Garrefour  
express**  
tous les jours de 8 à 21h  
dimanche de 9 à 13h et de 17 à 20h.  
49, rue de la Concorde  
tél 05 61 63 03 83 - fax 05 61 63 03 84

34 rue de la Concorde  
**Jeux de  
Fleurs**  
INTERFLORA  
05 61 99 67 62  
www.jeuxdefleurs.fr  
du mardi au samedi  
10h-13h/15h30-19h30  
dimanche 9h-13h

**PRESSING VAISSIERE**  
36, rue de la Concorde  
05 61 62 97 73

**PIZZERIA**  
**Chez Mèl'isa**  
22 rue de la Concorde - 05 61 99 38 36  
du mardi au samedi - 12 à 14h & 19 à 22h

www.lapentedouce.fr  
**LA PENTE DOUCE**  
6 rue de la Concorde  
05 61 46 16 91  
midi : mardi au samedi  
soir : jeudi au samedi

**TABAC - PRESSE - LOTO**  
31, rue de la Concorde  
**Christian DESCOUENS**  
lundi au vendredi de 7h30 à 19 h  
samedi de 8h. à 14h  
05 61 62 51 92

**Cabinet du Printemps**  
TRANSACTIONS IMMOBILIERES  
EVALUATIONS - GESTION  
Françoise BERGUA  
Expert Immobilier  
18 rue du Printemps - 05 61 62 70 07  
35 rue de la Concorde - 05 61 800 860

**fiel mon resto!**  
Ouvert du lundi au samedi sauf lundi soir  
Restaurant fin et spectacles  
T: 05 61 21 82 72  
15 av Honoré Serres - 31000 TOULOUSE  
Métro Compans-Caffarelli  
www.fielmonresto.com

**Cartouche**  
Jusqu'à **60%**  
d'économiel  
26, rue de la Concorde  
31000 TOULOUSE  
Tél. 05 61 89 87 56  
cartouche@cartouche-reco.fr

**BIO  
&  
CIE**  
ÉPICERIE BIO  
DE LOUVE COMPAGNIE  
DEPUIS 1975  
28 boulevard d'Arcole  
05 61 62 74 79 - bioetcie.fr

**ORPI**  
AGENCE N°1  
**CABINET DALAS**  
Administration de bien  
Syndic- Location - gestion - vente  
Agence immobilière - 9, rue Falguière  
05 61 63 49 49 - dalas@cabinet-dalas.com

**RÉNOV'ÉLEC**  
13 rue des Chalets  
07 81 05 14 53  
philippebaroque.pb@gmail.com

**LEADER BOX**  
L'HÔTEL DU STOCKAGE  
Vous manquez de place ?  
Louez un box individuel de 1 à 20 m²  
13, rue des Chalets - 05 34 41 62 62

**Restaurations d'antiquités  
meubles, objets d'art**  
Jean-Marc STAMBACK  
67 rue de la Concorde - 05 61 62 22 11

**LES ATELIERS D'EAU VIVE****Stage Enfants « Art et Jeux »**

du 3 au 7 avril à partir de 4 ans

Peinture et construction

Avec Ezequiel Mendez, artiste peintre-

**Stage Adultes « Chant diphonique****Mongol »** les 8 et 9 avril

Avec Johanni Curtet, musicologue et chanteur de Hoomji.

**Stage Adultes " Chant du Monde »**

le 30 avril

Avec Annoïe, chanteuse, Chet Nuneta

**Évènement : Balade Poétique** le 10 juin "

Pas à pas dans mon quartier"

**Les ateliers d'Eauvive**

Inscription et réservation

23 rue Dulaurier 31000 Toulouse

06 30 13 30 [72-asso'eauvive@gmail.com](mailto:72-asso'eauvive@gmail.com)**CHALET'S EN TRANSITION****De 18h30 à 20h à la Maison de quartier****Atelier Fait maison** le 30 mars,**Café Bricol'** le 13 avril**Atelier Fait maison** le 20 avril**Café Bricol'** le 12 mai**Atelier Fait maison** le 18 mai**Café Bricol'** le 8 juin**Atelier Fait maison** le 15 juin.**ENSEMBLE INSTRUMENTAL**

Nord Loisirs, le CLAE de l'école du Nord, lance

à partir du 10 Avril un ensemble instrumental

ouvert aux adultes. Objectif : faire de la

musique ensemble et participer à la Fête de la

musique. Répétitions le mardi soir.

Renseignements et inscriptions tous les jours

auprès de l'accueil de Nord Loisirs à l'École du

Nord, ou au 05 61 11 60 19 (demander

Sandrine) ou [nordloisirs@gmail.com](mailto:nordloisirs@gmail.com)**AGENCES IMMOBILIÈRES**

Un quartier pas si tranquille...

Les agences immobilières pullulent dans

notre quartier et pourtant il n'y fait pas bon

vivre pour elles. Trois ont été caillassées (?)

rue de la Concorde et rue Falguière.

Les locations seraient-elles trop chères alors

que tant de gens manquent de logement ?

**LES MONTE-EN-L'AIR**

sévisent encore, fermez vos portes à clés !

**LES COURS DE YOGA**

ont commencé en janvier à la maison de quartier le mardi de 12h30 à 13h30.

Les élèves sont enthousiastes, volontaires et bienveillants !

Venez nous rejoindre, même si c'est en cours d'année, il reste quelques places ...

Vous pouvez joindre Claudine Bourgoing au 06 84 99 43 09 ou à l'adresse:

[claudinebourgoing@free.fr](mailto:claudinebourgoing@free.fr)**ALLO BERNARD ?**

Depuis bientôt un an s'est ouverte une conciergerie solidaire 8 pl. Arnaud Bernard.

Du coup de main au tissage de liens, les

"concierges"-les Bernard- proposent aux Toulousains de nombreuses prestations

destinées à aider les habitants, les

commerçants et les entreprises : livraisons,

cours d'informatique, vigilance vacances et

bien d'autres encore.

A l'origine, une SCOP-Palanca, installée rue

des Quêteurs avec pour objectif l'aide aux

personnes âgées, a ressenti le besoin de

développer d'autres services et d'être plus

visible.

C'est maintenant une véritable "boîte à outils"

organisée sur la base d'actions tarifées à

l'heure pour chaque type d'intervention.

Les Bernard sont des facilitateurs à l'écoute

de tous les besoins et y apportent des

réponses adaptées. Dans un but de solidarité,

ils ont pour rôle de briser l'isolement et de

créer des services innovants de qualité allant

de veille pour détecter les

dysfonctionnements en passant par

l'amélioration des conditions de vie.

Bref, n'hésitez pas à les contacter au

**VOUS REPRENDREZ BIEN UNE PETITE GAZETTE ?**Avec ce numéro commence la 23ème année de la *Gazette*. Presque le temps d'une génération. Depuis plus de dix ans je souhaite passer la main, espérant un renouvellement des participants, des échanges, des thèmes abordés, des outils, des formes, des styles...

Et... rien !

Je ne sais sans doute pas vendre l'idée de *Gazette* de quartier. Beaucoup de voisins participent, c'est bien, mais aucun n'accroche suffisamment pour prendre en charge cette petite aventure. Pourtant elle est intéressante et gratifiante.Alors, comme je l'ai déjà fait pour les affiches, je dis j'arrête ! Les affiches sont maintenant réalisées par d'autres, un peu différentes mais aussi efficaces. J'espère que la *Gazette* sera concoctée par d'autres, il reste une année pour passer la main. Bien sûr je suis prêt à aider pour la suite ; à bientôt.

Alain Roy

06 56 86 78 19 [oubernard@allo-bernard](mailto:oubernard@allo-bernard).

Ils aiment vraiment rendre service !

**DISTRIBUTION GAZETTE**

Appel aux bonnes volontés !

L'équipe a besoin de se renforcer pour pallier les vacances passagères.

Venez à l'assemblée générale le 30 mars à 20h30 à la Maison de quartier, ou signalez vous au 05 61 62 23 67.

Osez distribuer la *Gazette*, on est toujours

bien accueilli.

**MOUSTIQUES***Nous avons emménagé dans le quartier l'été dernier ; bien sûr c'est très bien. Mais il y a la mauvaise surprise - et piquante - des moustiques, qui prolifèrent comme en plein marais. L'été ils nous ont empêchés de profiter à plein du jardin, avant de tourmenter nos nuits jusque... mi décembre... (de R. Baillon)*

Voir Chalets-roquelaine.fr qui conseille de supprimer toutes les zones où l'eau peut stagner, en particulier les soucoupes sous les pots qu'on pourra remplir de sable.

# Venez nous rejoindre

**Je souhaite adhérer à l'Association du quartier Chalets-Roquelaine.****Je joins un chèque de 15 € (cotisation ordinaire) ou de 20 € (cotisation de soutien****ouvrant droit aux activités développées par l'association - cf page 6).****A envoyer au siège :****Association du quartier Chalets-Roquelaine,****7, boulevard Matabiau - 31000 TOULOUSE**

Nom : \_\_\_\_\_

Prénom : \_\_\_\_\_ Courriel : \_\_\_\_\_

Adresse : \_\_\_\_\_